

PALATUL EPISCOPAL



Muzeul Istoriei, Culturii
și Spiritualității Creștine
de la Duhărea de Jos

- Galați -

ISTORICUL PALATULUI EPISCOPAL

Clădirea ce găzduiește astăzi *Muzeul Istoriei, Culturii și Spiritualității Creștine de la Dunărea de Jos* a fost construită la finele secolului al XIX-lea. Ierarhul ales de Dumnezeu pentru a zidi Eparhiei un centru pe măsura importanței ei a fost episcopul **Partenie Clinceni**,



Palatul Episcopal în anul 1901

care păstorește la Dunărea de Jos între anii 1886-1902 și care a dorit împodobirea orașului – reședință episcopală Galați cu *“o strălucită ...Catedrală, cu un măreț Palat Episcopal și cu un local pentru Seminar, ca focar de învățământ religios și forță de întărire a sentimentului național în poporul nostru, pe ambele maluri ale Dunării de Jos”*.

În 1887, urmare a demersurilor făcute de episcopul Partenie, municipalitatea oferă Eparhiei, pentru construirea Palatului Episcopal, locul din Piața “Ștefan cel Mare”, în fața Grădinii Publice. Ceremonia așezării pietrei de temelie a Palatului s-a oficiat abia în anul 1898, an în care au început și lucrările de construire a acestuia, după planurile arhitectului Toma Dobrescu, inginerul constructor fiind A.F. Bădescu.

Noul și somptuos Palat Episcopal a fost inaugurat în ziua de 8 septembrie 1901, în centrul sărbătorii fiind slujba de sfințire a capelei cu hramul “Întâmpinarea Domnului”, oficiată de episcopii Partenie al Dunării de Jos și Dionisie al Buzăului. Au participat la acest moment: Dimitrie Sturdza – președintele Consiliului de Miniștri, Spiru Haret – ministrul Cultelor și Instrucțiunii Publice și reprezentanții autorităților locale și centrale din cele patru județe ale Eparhiei (Covurlui, Brăila, Tulcea și Constanța).

Datorită arhitecturii sale excepționale, pusă în valoare de un parc frumos și bine îngrijit, având utilități moderne la acea vreme, Palatul Episcopal de la Galați a fost vizitat, în mai multe rânduri, de familia regală. Amintim istorica vizită din 27 -28 aprilie 1906 a **principelui Ferdinand și a principesei Maria**prezenți la Galați pentru ceremonia așezării pietrei de temelie a Catedralei Episcopale, în contextul aniversării jubileului a 40 de ani de domnie a Regelui Carol I.

Pentru multă vreme acest palat a rămas un simbol al Galațiului modern, clădire de o mare eleganță și frumusețe. Deși zidită temeinic, așezată pe lespezi de marmură și lucrată impecabil, de-a lungul anilor clădirea a suferit din cauza deselor și puternicelor cutremure, oferind prilejul celorlalți ierarhi ai Dunării de Jos, care au păstorit aici, să contribuie la refacerea și rectorirea ei. Astfel, între anii 1940-1942, cuviosul Episcop Chesarie Păunescu a refăcut clădirea din temelii, urmare a cutemurului din 1940.

În anul 1963, în plin regim ateist Sfatul popular al regiunii Galați impunea Eparhiei Dunării de Jos un schimb înșelător prin care Palatul Episcopal era practic, confiscat. Problema a fost dezbătută în cadrul Consiliului Eparhial, sub președinția episcopului



Episcopul Melchisedec Ștefănescu (1864-1879)



Episcopul Iosif Gheorghian (1879-1886)



Episcopul Partenie Clinceni (1886-1902)



Episcopul Pimen Georgescu (1902-1909)



Episcopul Nifon Niculescu (1909-1921)



Episcopul Iacov Antonovici (1923-1924)



Episcopul Cosma Petrovici (1924-1947)



Episcopul Chesarie Păunescu (1950-1973)



Arhiepiscopul dr. Antim Nica (1947-1950 - locuitor: 1973-1994)



Înaltpreasfințitul Părinte Arhiepiscop dr. Casian Crăciun (1994- prezent)

Chesarie Păunescu, în apărarea cauzei eparhiei invocându-se legislația canonică și Statutul Bisericii Ortodoxe Române, cu referire la proprietatea bisericească. Cu toate acestea palatul a fost confiscat și transformat în Muzeu de artă modern, funcționând în acest regim mai bine de 40 de ani.

După evenimentele din 1989, Înaltpreasfințitul Părinte Episcop Casian, pe atunci arhieru-vicar al Arhiepiscopului Antim Nica (1975-1994), a inițiat o serie întreagă de demersuri cu scopul readucerii acestei clădiri în patrimonial bisericesc, pledând convingător și în mod repetat pentru dreptul legitim al Eparhiei de a-și relua proprietatea. În anul 1996, după numeroase insistențe către autoritățile guvernamentale și județene, Eparhia a obținut cinci săli (capela și spațiile adiacente), în care s-a organizat o expoziție permanentă sub genericul "Patrimoniul eclesialic al Dunării de Jos", cu exponate care ilustrau cultura și viața bisericească din acest spațiu, în secolele XIX-XX.

În anul 2004, dl. Academician Răzvan Theodorescu, ministrul Culturii și Cultelor, din acea perioadă, anunță, în mod public, decizia de retrocedare.

Cu ajutorul unui proiect cu fonduri europene, între anii 2012-2104, Palatul Episcopal a fost consolidat și restaurat în întregime, Chiriariul Dunării de Jos, Înaltpreasfințitul Părinte Arhiepiscop Casian, rânduind ca fostul Palat Episcopal să devină **„Muzeul Istoriei, Culturii și Spiritualității Creștine de la Dunărea de Jos”**.

Astfel, cu prilejul împlinirii a 150 de ani de la temeluirea, aici, la gurile Dunării, a Eparhiei Dunării de Jos și a sărbătorilor dedicate patronului spiritual al municipiului Galați, al Eparhiei și al întregii României, în prezența și cu binecuvântarea Preafericitului Părinte Patriarh Daniel, dar și a altor ierarhi, s-a inaugurat în ziua de 27 noiembrie *Muzeul Istoriei, Culturii și Spiritualității Creștine de la Dunărea de Jos* și s-a sfințit capela din interiorul acestui Muzeu, având hramul "Întâmpinarea Domnului și Sfinții Martiri Brâncoveni".

REPERE DE ISTORIE, CULTURĂ ȘI SPIRITUALITATE

Nucleul colecției permanente a muzeului a fost format din circa 400 obiecte. Pe parcurs, zestrea expozițională s-a mai îmbogățit cu încă aproape opt sute de comori de patrimoniu, astfel că împărțirea muzeului în secțiuni a devenit cu atât mai justificată. Vă prezentăm doar câteva repere, care fac din acest muzeu un loc pe care orice gălățean și nu numai, ar trebui să îl viziteze.

SPIRITUALITATE

În holul central de la etaj este expus o parte din mobilierul original al sălii de oaspeți, datând de la începutul secolului XX. Spectaculoasă este colecția de veșminte, sfinte vase, cărți și alte obiecte personale ale ierarhilor Dunării de Jos, începând cu Episcopul Melchisedec Ștefănescu și până la Arhiepiscopul Antim Nica.

O sală specială este dedicată ctitorului Palatului Episcopal, Episcopul Partenie Clinceni.

În același timp cu reabilitarea întregului Palat Episcopal s-a restaurat și capela fostei reședințe arhieresti, cea mai mare parte a spațiului fiind repictat. Printre piesele liturgice originale, care s-au păstrat din inventarul istoric al Capelei, este și placa de marmură de pe Sfânta Masă, expusă în memorialul dedicat victimelor regimului comunist. Lângă capelă, pe plafonul scării de acces, s-a descoperit un fragment din pictura originală, acoperită de un strat de var, care a fost restaurată.



ISTORIE ȘI ARHEOLOGIE

Mărturiile bogăției spirituale ale Ortodoxiei din spațiul Dunării de Jos sunt bine puse în valoare în cadrul expoziției ce prezintă istoria creștinismului românesc din cele mai vechi timpuri și până în secolul XX.

În primele săli ale expoziției, sunt prezentate obiecte din ceramică geto-dacică, romană și bizantină, descoperite în siturile arheologice din arealul Dunării de Jos, și o machetă cu imaginea mormântului primului creștin pe teritoriul țării noastre, cunoscut cu numele de Innocens.

Sălile următoare sunt o introducere în istoria Mitropoliei Proilaviei, care a cuprins această zonă în perioada 1580- 1828, amintind și de ctitoriile celor mai de seamă domnitori din secolele XVII- XVIII, din Moldova și Țara Românească: Vasile Lupu, Matei Basarab, Șerban Cantacuzino și Sf. Constantin Brâncoveanu.

În vitrinele din acest spațiu sunt expuse volume tipărite de Antim Ivireanul și cursuri editate de V. A. Urechia. Icoanele de secol XVIII îmbogățesc secțiunea destinată istoriei.



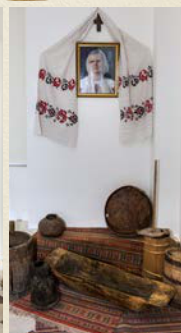
CULTURĂ, ARTĂ ȘI ETNOGRAFIE

Secțiunea este dedicată învățământului bisericesc și interacțiunii dintre cultura creștină ortodoxă și cea laică. Găsim aici icoane vechi din diverse epoci realizate în diferite stiluri și în tehnici variate care dau culoare și lumină colecției.

Sala memorială este o formă de cinstire a jertfei preoților, monahilor și monahiilor, dar și a studenților teologi, care au suferit sau chiar au murit pentru mărturisirea credinței în timpul regimului comunist.

Sălile prezintă personalități și preoți de seamă care au marcat cultura și viața spirituală a Eparhiei Dunării de Jos în secolul al XX-lea.

În zona etnografică a Muzeului, pe lângă costumele populare specifice județelor Galați și Brăila, se găsesc și obiecte din gospodăria țărănească tradițională.



ATELIERELE DE RESTAURARE

Cu eforturi proprii Arhiepiscopia Dunării de Jos a creat un corp anexă al muzeului care găzduiește următoarele tipuri de activități:

Restaurare obiecte de artă:

- icoane;
- lemn pictat(mobilier);
- carte veche;
- obiecte de lemn;
- tablouri.

Programe educaționale pentru copii:

- Curs de pictură pe sticlă – Perioadă 3 luni (1 oră/săpt);
- Curs de ceramică – perioadă 3 luni (1 oră/săpt);
- Curs educațional: noțiuni de conservare preventivă a obiectelor de cult și de artă.
- Teoria culorii – perioadă 3 luni (1 oră/săpt);
- Icoană Bizantină: teorie, desen, culoare - perioadă 3 luni(1 oră/săpt);
- Desen artistic - perioadă 3 luni (1 oră/săpt);

Cursurile se vor încheia cu o expoziție temporară și cursanții vor primi diplome de participare la finalul sesiunii de 3 luni.

Punem la dispoziție sală modernă pentru:

- expoziții temporare;
- cursuri de formare profesională;
- concerte;
- proiecții video;
- evenimente festive.



În magazinul nostru de suveniruri puteți achiziționa: icoane pictate pe lemn, miniaturi, replici ale unor obiecte din muzeu, oale de lut, vederi, etc.



PROGRAM VIZITARE

Marti – Sâmbătă: **9.00 – 17.00**

Duminică și Luni – **Închis**

Intrarea în Muzeu se face prin Str. Domnească, nr. 141.

PREȚ BILETE

Adulți.....**3 LEI**

Pensionari.....**1 LEU**

TAXE:

Foto (necomercial): **5 lei**

Filmare (necomercial): **10 lei**

ACCES GRATUIT PENTRU

preșcolari, elevi, studenți, veterani, persoane cu dizabilități
delegații oficiale și specialiști din muzeu.

ТАХАЇ ГИДАЈ

În limba română.....**10 lei**

Ghidajul – programări cu cel puțin 24 de ore înainte, precizându-se:
data, ora, numărul de persoane și profilul grupului la adresa
de e-mail: muzeu@edj.ro/muzeuadj@yahoo.ro sau la numărul
de telefon **0236.412 000**, fax: **0236.413 000**

MUZEUL ISTORIEI, CULTURII ȘI SPIRITUALITĂȚII CREȘTINE DE LA DUNA DE JOS

Galați, str. Domnească, nr. 141,
cod poștal 800163,
telefon 0236.412 000, fax: 0236.413 000,
e-mail: muzeuadj@yahoo.ro

